

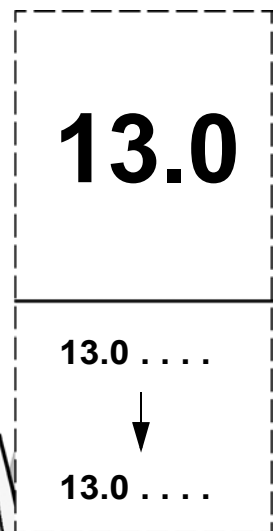
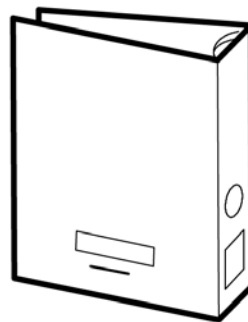
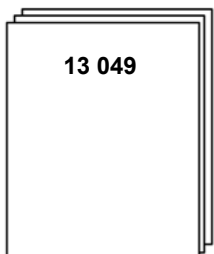
13 049 - RU - 01/2005

Механическая подвеска

СУРИЯ	СЕМЕЙСТВО	ВАРИАНТ
RENAULT MASCOTT DXi	54A	-
RENAULT MASCOTT dCi	52A P 4X2	



Указанные выше данные могут со временем изменяться. Гарантируется актуальность только тех данных, которые содержатся в каталоге ремонтной документации под рубрикой 10320 (программный пакет "Consult").



ОГЛАВЛЕНИЕ

Общие положения **A-1 → 6**

Технические данные **B-1 → 2**

— Стандартные моменты затяжки B1-3 → 4

— Специфические моменты затяжки B2-1 → 4

ОБЩИЕ ПОЛОЖЕНИЯ

ПРИМЕНИМОСТЬ

Серии	Семейства	Заглавие	Варианты	Даты применимости		Дата Обновления	№ стр
				Начало	Конец		
RENAULT MASCOTT DXi	54A	Предупреждающая информация				31/03/2003	A-3
RENAULT MASCOTT dCi	52A P 4X2						
RENAULT MASCOTT DXi	54A	Условные обозначения				23/05/2002	A-4
RENAULT MASCOTT dCi	52A P 4X2						
RENAULT MASCOTT DXi	54A	Практические рекомендации				04/01/2005	A-6
RENAULT MASCOTT dCi	52A P 4X2						

Предупреждающая информация

В настоящем документе инструкции по технике безопасности представлены следующей символикой:



ОПАСНОСТИ! НЕСОБЛЮЖДЕНИЕ ОПИСАННОЙ ПРОЦЕДУРЫ, НЕБРЕЖНОСТЬ ИЛИ НЕВНИМАНИЕ МОГУТ ПРИВЕСТИ К ТЯЖЕЛЫМ РАНЕНИЯМ С ВОЗМОЖНЫМ СМЕРТЕЛЬНЫМ ИСХОДОМ.



ВНИМАНИЕ! Использование какой-либо иной или несоответствующей методики работы может привести к повреждению продукта.



ПРИМЕЧАНИЕ! Данный символ предлагает обратить внимание на особые и значимые моменты метода.



Строго соблюдать действующие нормы по утилизации и переработке отработанных деталей и отходов.

Условные обозначения

Затяжка

	Затянуть на момент (в Нм) (левая резьба)		Затянуть на указанную величину
	Затянуть на момент (в Нм) (правая резьба)		Ослабить на указанную величину
	Момент затяжки со смазкой крепежа		

Постановка размеров

	Затяжка		... Больше или равно ...
	Равно		Предельный износ
	... Меньше ...		Допуски или припуски
	... Больше ...		Максимальные изгиб или коробление
	... Меньше или равно ...		Максимум непараллельности

Ремонт

	Приложить усилие в этом направлении (молот-пресс)		Нанести (см. таблицу ингредиентов)
	Нагреть или охладить. Температура в градусах Цельсия (пример: + 80°C)		Долить до уровня (см. технические данные и таблицу ингредиентов)
	Сварной шов		Смазать консистентной или жидкой смазкой (см. таблицу ингредиентов)
	Время на ремонт - Время нагрева		Пометить - Смонтировать по метке

Регулировка

	Усилие вращения		Вращение влево
	Попеременное вращение		Вращение вправо. Цифра указывает число оборотов
	Вращение вправо		Вращение вправо. Цифра указывает число оборотов
	Соединить		Перемещение в направлении
	Обеспечить размер (мм)		

Прочая информация

	Выпуск - Выход		Операция с указанием порядка последовательности
	Впуск - Вход		Задействует
	Масса в кг (например: 275 кг)		Возвращение к нумерованной операции - Свяzano с нумерованной операцией
	Зависит от модификации или варианта исполнения		Снять - Отменить
	Неправильно		Направление разборки (стрелка указывает направление)
	Правильно		Направление сборки (стрелка указывает направление)
	Впрыск		... до, к ...
	Ремонтные размеры		Контроль - Проверка состояния деталей
	Заменить эти детали		Опасно для человека, автомобиля или оборудования

Практические рекомендации

Общие положения

Чтобы работать над мостом, следует подклинить колёса оси.

Чтобы работать над осью, следует подклинить колёса моста.

Приподнять и подклинить автомобиль за шасси с тем, чтобы облегчить ось или мост.



Обязательно заменить законтренные гайки.



Обратить внимание на направленность рессор : метка белой краской, нанесенная на верхней поверхности коренного листа, должна быть направлена вперед автомобиля.

Замена аксиблоков

Использовать пресс.

Смазать маслом.

Использовать моторное масло.

Затяжка подвесных элементов

Поставить автомобиль на пол.

ТЕХНИЧЕСКИЕ ДАННЫЕ

ПРИМЕНИМОСТЬ

Стандартные моменты затяжки

Серии	Семейства	Заглавие	Варианты	Даты применимости		Дата Обновления	№ стр
				Начало	Конец		
RENAULT MASCOTT DXi	54A	Определения				27/02/2003	B1-3
RENAULT MASCOTT dCi	52A P 4X2						
RENAULT MASCOTT DXi	54A	Таблица стандартных моментов затяжки болтов и гаек				06/06/2003	B1-4
RENAULT MASCOTT dCi	52A P 4X2						

Специфические моменты затяжки

Серии	Семейства	Заглавие	Варианты	Даты применимости		Дата Обновления	№ стр
				Начало	Конец		
RENAULT MASCOTT DXi	54A	Ось E 22 AB				06/01/2005	B2-1
RENAULT MASCOTT dCi	52A P 4X2						
RENAULT MASCOTT dCi	52A P 4X2	Мост P569	15220		13/05/2002	03/10/2002	B2-2
RENAULT MASCOTT dCi	52A P 4X2	Мост P669	15223		13/05/2002	03/10/2002	B2-3
RENAULT MASCOTT DXi	54A	Мост P569 /669				06/01/2005	B2-4
RENAULT MASCOTT dCi	52A P 4X2						

Стандартные моменты затяжки

Определения

Различаются следующие типы затяжки:

- Затяжка с моментом (в Нм.)
- Затяжка по углу (в °)
- Затяжка момент-угол (в Нм.+ °)

Моменты, заданные в Нм. являются номинальными моментами (средняя величина, рассчитываемая на основе минимального и максимального моментов).

Класс точности затяжки, в зависимости от приложенного номинального момента затяжки, определяет его процентный допуск.

Классы точности затяжки:

- **Класс I:** Специальный крепеж (допуск ± 10 % окончательного натяга)
- **Класс II:** Для затяжек повышенной точности (допуск ± 10 % от номинального момента затяжки)
- **Класс III:** Для обыкновенных стандартных затяжек (допуск ± 20 % по отношению к номинальному моменту затяжки)

Для стандартного крепежа см. нижеследующую таблицу (Класс III).

Для остальных моментов затяжки см. следующую/ие страницы.



Контргайки типа "FIH" (нильстон) следует обязательно менять при каждой разборке. Контргайки типа "DRH" (овальные) можно использовать повторно. При использовании контргайек (DRH, FIH и пр), необходимо проверять, чтобы резьба болта выступала по крайней мере на два витка над верхней плоскостью гайки.

Таблица стандартных моментов затяжки болтов и гаек



Указанные в нижеследующей таблице моменты затяжки соответствуют требованиям стандарта 01.50.4002 и применимы к новым крепёжным соединениям, устанавливаемым на сухую, а также к повторно используемому крепежу со смазкой резьбы. В случае замены, **применять обязательно крепёж, рекомендованный в запчастях RENAULT TRUCKS (коэффициент трения, соответствует требованиям стандарта 01.50.4002).**

Величины моментов затяжки в Нм. классического крепежа по "метрической" системе согласно стандарту 01.50.4002 ("Н": нормальных; "HE": с пояском)		
Диам. и шаг (в мм) болтов и гаек	Класс затяжки III	
	Класс качества 8.8	Класс качества 10.9
6 x 1.00	7.5 ± 1.5	11 ± 2.2
7 x 1.00	15 ± 3	20 ± 4
8 x 1.00	20 ± 4	30 ± 6
8 x 1.25	20 ± 4	27 ± 5.4
10 x 1.00	40 ± 8	60 ± 12
10 x 1.25	40 ± 8	60 ± 12
10 x 1.50	40 ± 8	50 ± 10
12 x 1.25	70 ± 14	100 ± 20
12 x 1.50	65 ± 13	95 ± 19
12 x 1.75	60 ± 12	90 ± 18
14 x 1.50	105 ± 21	155 ± 31
14 x 2.00	100 ± 20	145 ± 29
16 x 1.50	160 ± 32	220 ± 44
16 x 2.00	150 ± 30	220 ± 44
18 x 1.50	240 ± 48	340 ± 68
18 x 2.50	210 ± 42	310 ± 62
20 x 1.50	330 ± 66	480 ± 96
20 x 2.50	300 ± 60	435 ± 87
22 x 1.50	450 ± 90	650 ± 130
22 x 2.50	410 ± 82	595 ± 119
24 x 2.00	560 ± 112	820 ± 164
24 x 3.00	510 ± 102	750 ± 150

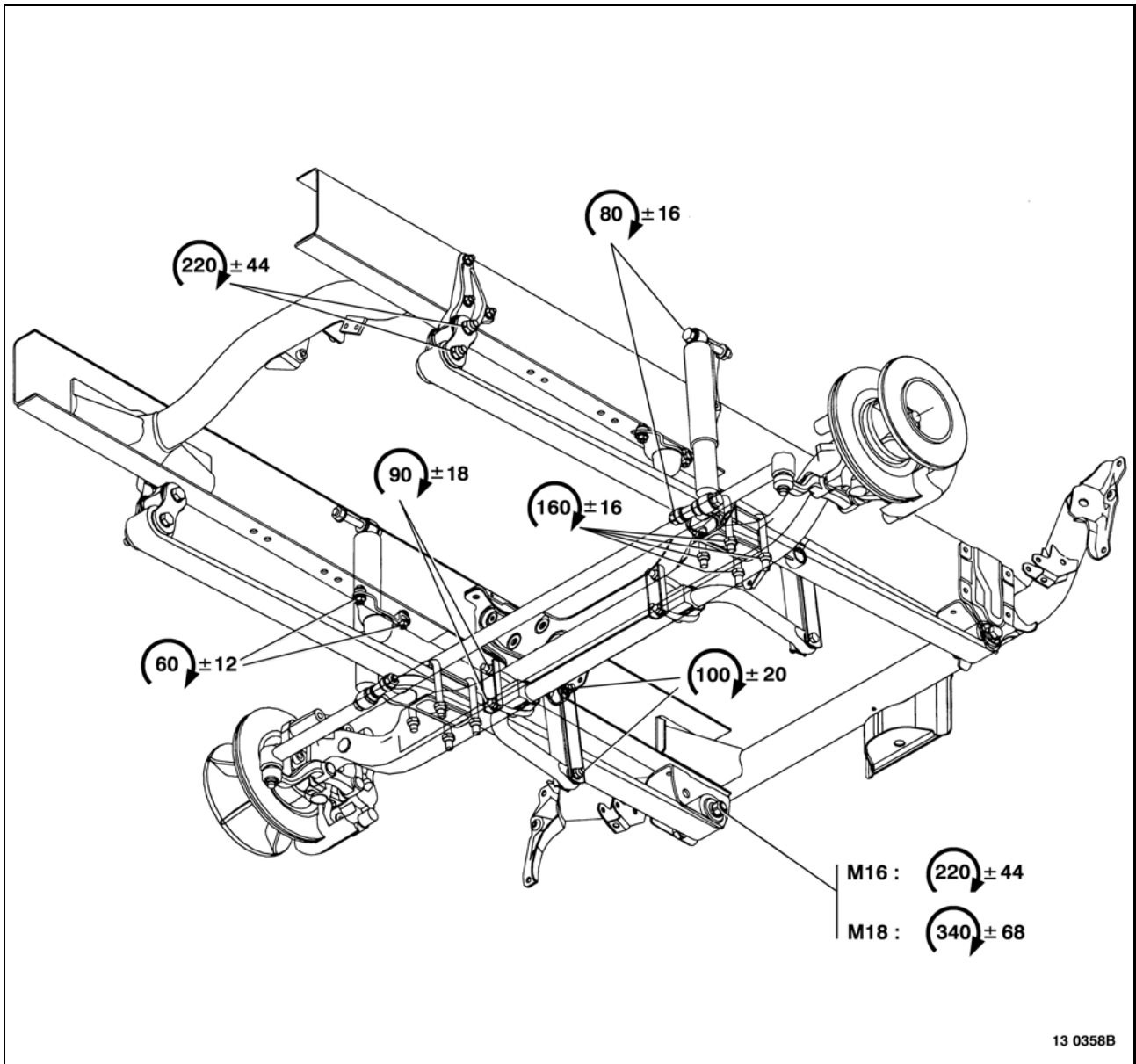
Специфические моменты затяжки

Ось E 22 AB

Момент затяжки в Нм.

Гайка установочного штифта

50 ±10

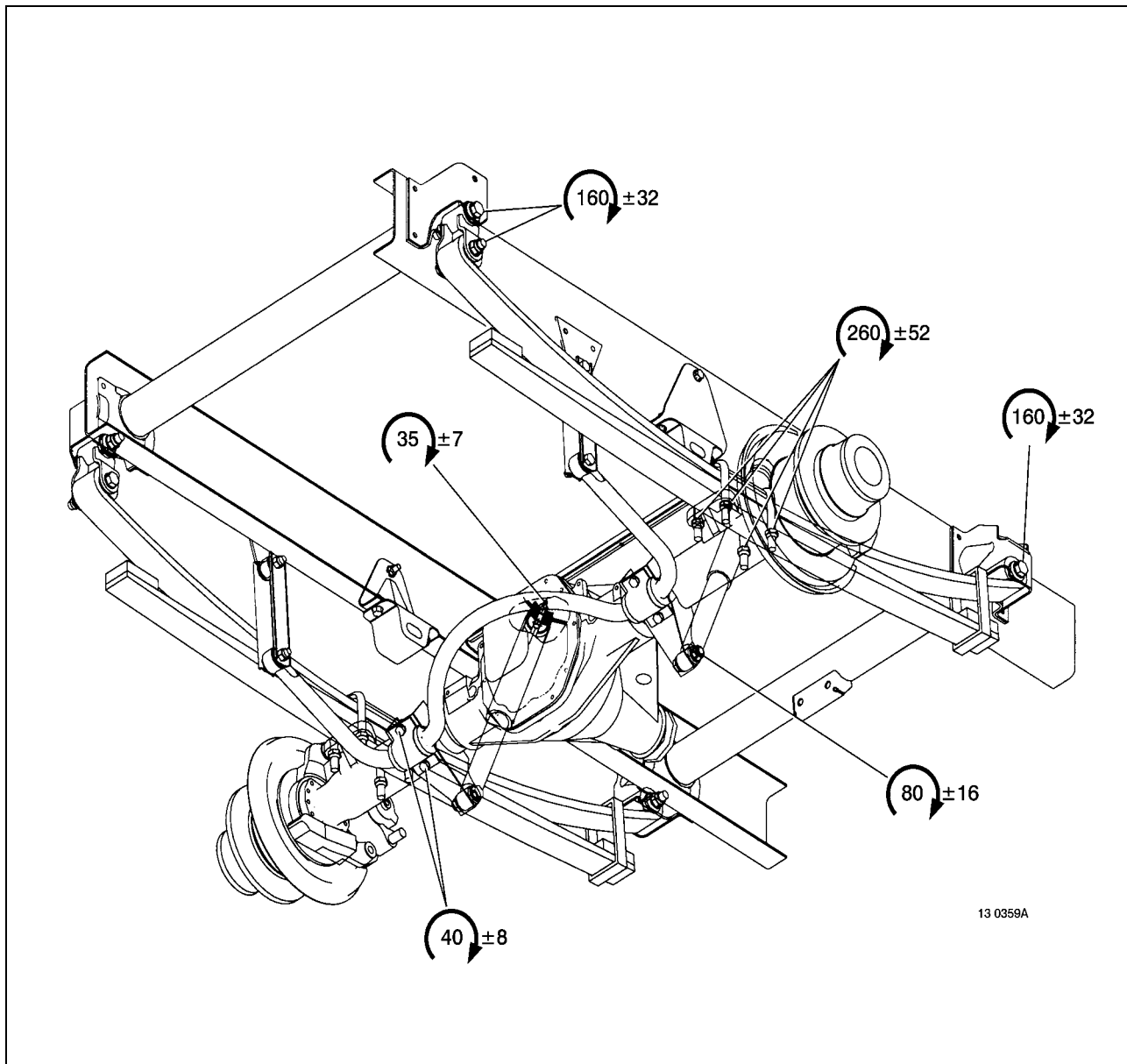


Мост P569

Стандартная подвеска.

Момент затяжки в Нм.

Гайка установочного штифта

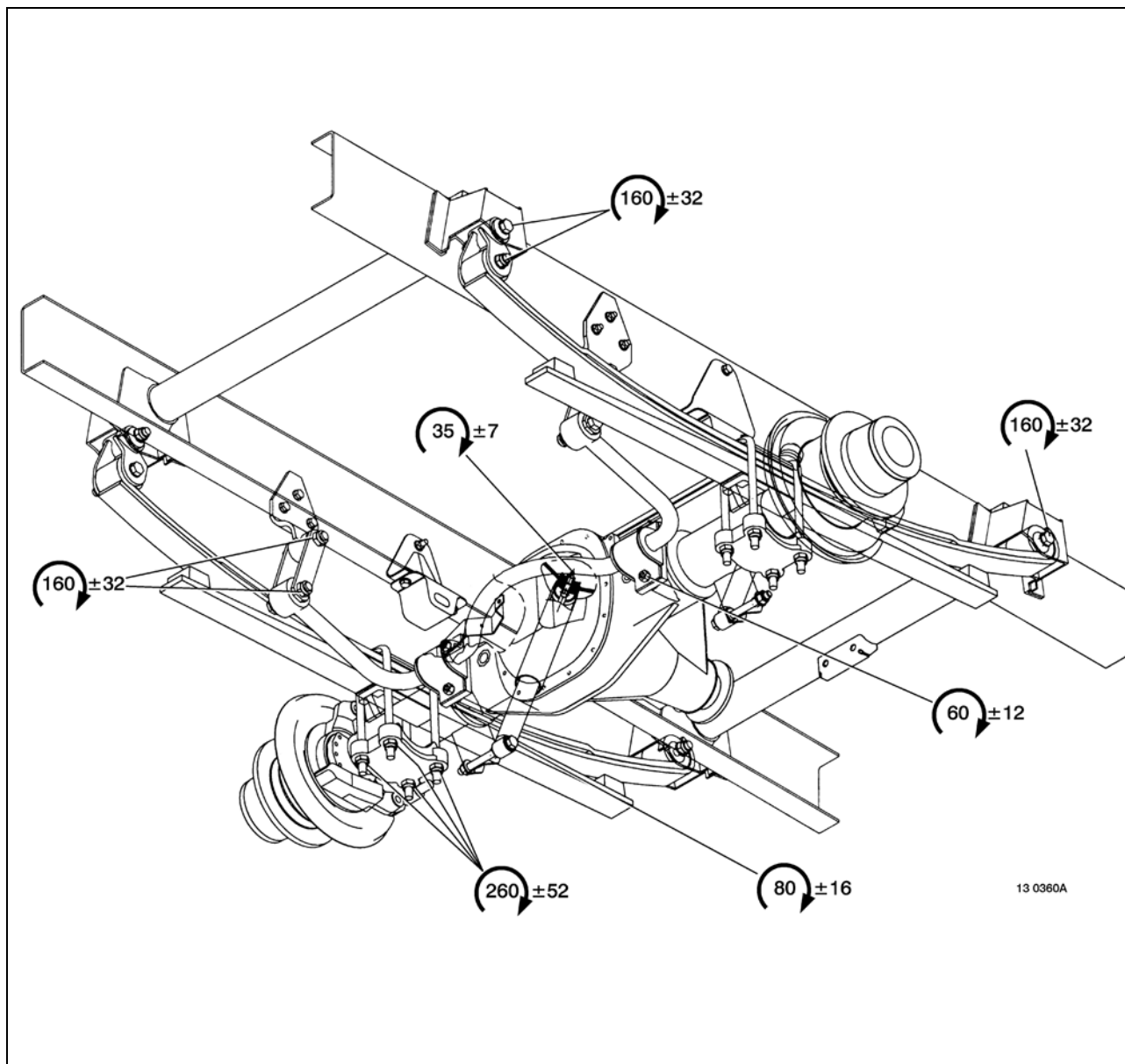
 50 ± 10 

Мост P669

Стандартная подвеска.

Момент затяжки в Нм.

Гайка установочного штифта

50 \pm 10

Мост P569 /669

Подвеска с реверсированными парными балками.

Момент затяжки в Нм.

Гайка установочного штифта

50 \pm 10