

60 624 – RU – 06.1999

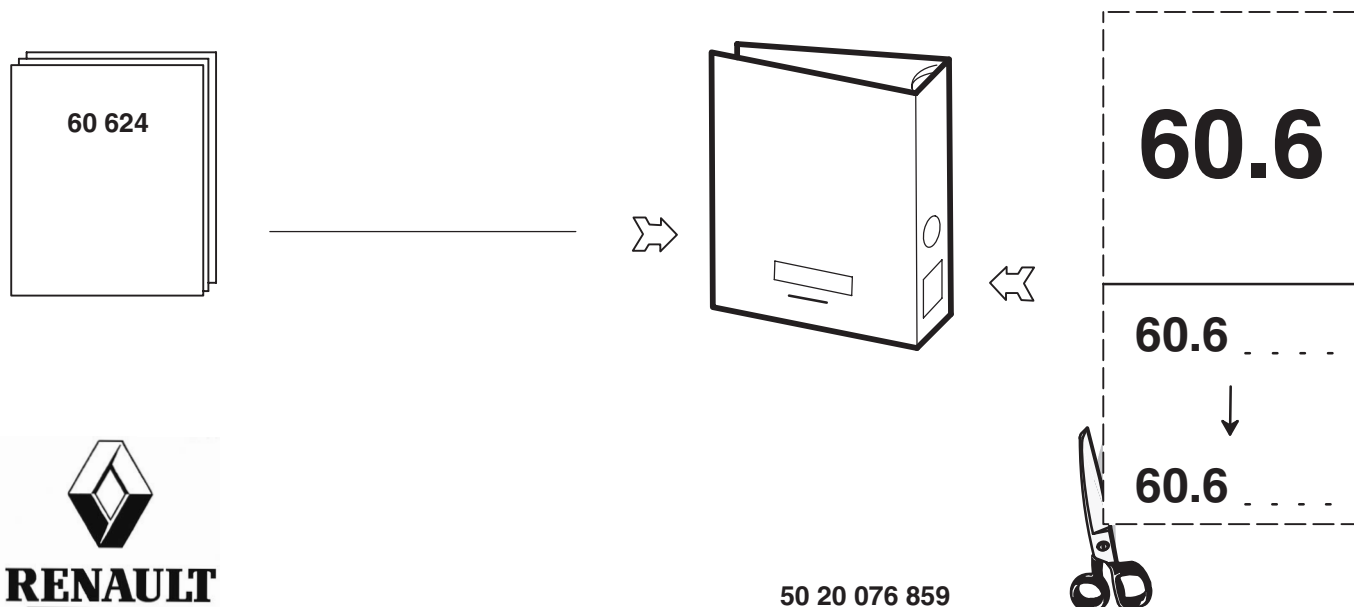
КУЗОВ

SIÈGE	АВТОМОБИЛИ
“ISRI” 6800/337	PREMIUM MAGNUM

ПРИМЕЧАНИЕ

Указанные выше данные могут со временем изменяться.

Гарантируется актуальность только тех данных, которые содержатся в каталоге ремонтной документации под рубрикой 10320 (программный пакет “Consult”).



CARROSSERIE – SIEGE “ISRI” 6800/337

ОГЛАВЛЕНИЕ

РАЗДЕЛ	СОДЕРЖАНИЕ	СТР.
A	Généralités :	
	– remarques importantes	A1
	– identification des commandes – numéro de série	A2
	Caractéristiques :	
– ingrédients	A3	
– couples de serrage	A3	
– schéma pneumatique	A4	
B	Démontage – montage :	
	– siège complet	B1
	– coussin d’assise/guides	B1
	– glissières	B2
	– soufflet	B2
	– caches latéraux	B2
	– cache avant	B2
	– cache arrière de suspension	B3
	– interrupteur de chauffage	B3
	– valve de commande du soutien lombaire	B3
	– repose-tête	B3
	– dossier	B4
	– cache arrière de dossier	B4
	– ceinture 3 points	B5
	– housse d’assise/de dossier	B5
	– coussin d’air de réglage lombaire	B5
	– crantage de dossier	B6
	– valve de réglage en hauteur	B7
	– valve de verrouillage de la suspension	B7
	– levier de réglage de l’amortisseur	B8
	– levier de réglage de dossier	B8
	– levier de réglage en hauteur	B8
	– levier de réglage de l’inclinaison	B8
	– levier de verrouillage de la suspension	B9
	– levier de réglage d’avance et de recul du coussin d’assise	B9
	– mécanisme de réglage en inclinaison	B9
	– crémaillère	B9
	– cellule “ou”	B10
	– valve de niveau	B10
	– vérin de réglage en hauteur	B10
– module de came de réglage en hauteur	B10	
– amortisseur vertical	B11	
– remplacement du câble de réglage de l’amortisseur	B11	
– coussin d’air	B11	
– kit faisceau pneumatique	B11	
C	Инструмент	C1

GENERALITES

Remarques importantes

Les interventions sur les sièges ne peuvent être exécutées que par des opérateurs compétents.

Tenir compte de la symétrie des sièges lors des interventions sur les sièges côté droit.

Le document explique le démontage des différents composants. En règle générale, le remontage s'effectue en sens inverse.

Le document ne tient pas compte des différents éléments de fixation tels que colliers en plastique, etc... Il est important de remettre le siège dans l'état d'origine en tenant compte des couleurs des tuyaux.

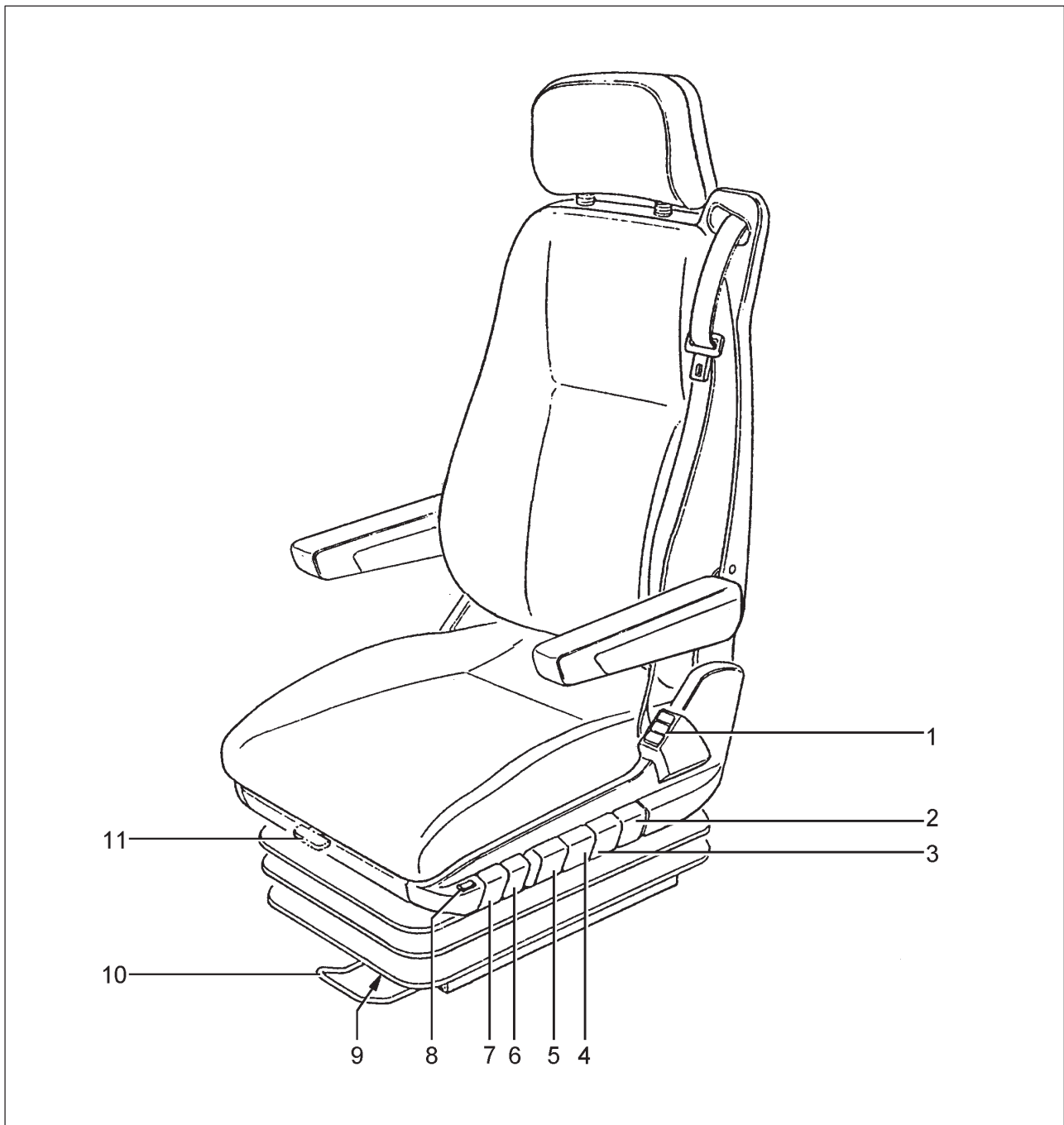
Ne pas plier les tuyaux ou les câbles.

Lors de son transport, le siège doit impérativement reposer sur ses glissières. Veiller à ne pas plier de tuyaux.

Pour des raisons de sécurité, lors de l'intervention sur des éléments faisant partie de la chaîne de transmission des efforts de la ceinture de sécurité, veiller à remettre les éléments dans la même position en utilisant les mêmes pièces de fixation. Veiller au couple de serrage des différentes vis.

Lors du remontage de l'enrouleur de la ceinture de sécurité, veiller à sa bonne position par rapport au siège complet pour assurer un bon coulissement.

Après chaque réparation, contrôler toutes les fonctions ainsi que l'étanchéité du circuit pneumatique.



- (1) – Réglage appui lombaire.
- (2) – Réglage de la suspension "verticale".
- (3) – Réglage inclinaison du dossier.
- (4) – Réglage en hauteur.
- (5) – Réglage inclinaison d'assise.
- (6) – Verrouillage de la suspension "verticale" :
 - en haut : siège position basse (accès facile au poste de conduite),
 - en bas : suspension en fonctionnement.
- (7) – Réglage d'avance et recul de l'assise*.
- (8) – Assise et dossier chauffants.
- (9) – Numéro de série (le numéro de série se trouve sous le soufflet, sur le cadre inférieur).
- (10) – Réglage d'avance et recul du siège.
- (11) – Réglage d'avance et recul de l'assise*.

(*) Suivant version

CARACTERISTIQUES

Ingrédients

Produits de fixation, de freinage et d'étanchéité	
Référence industrie	Référence automobile
Loctite freinfilet Normal	Loctite 243

Моменты затяжки

Мы различаем следующие типы затяжек:

- Затяжка на определенный момент (в **Нм**)
- Затяжка на определенный угол (в **градусах**)
- Затяжка на момент и на угол (в **Нм** и **градусах**)

Моменты, задаваемые в **Нм.**, являются номинальными моментами затяжки (средние значения, рассчитываемые на основе минимального и максимального моментов).

Класс точности затяжки определяет, на основе номинального приложенного момента, допуск в процентах от этого момента.

Классы точности затяжек:

- **Класс I** : специальные резьбовые детали (допуски зависят от типа сборки)
- **Класс II** : точные затяжки (допуск $\pm 10\%$ от номинального момента затяжки)
- **Класс III** : обычные стандартные затяжки (допуск $\pm 20\%$ от номинального момента)

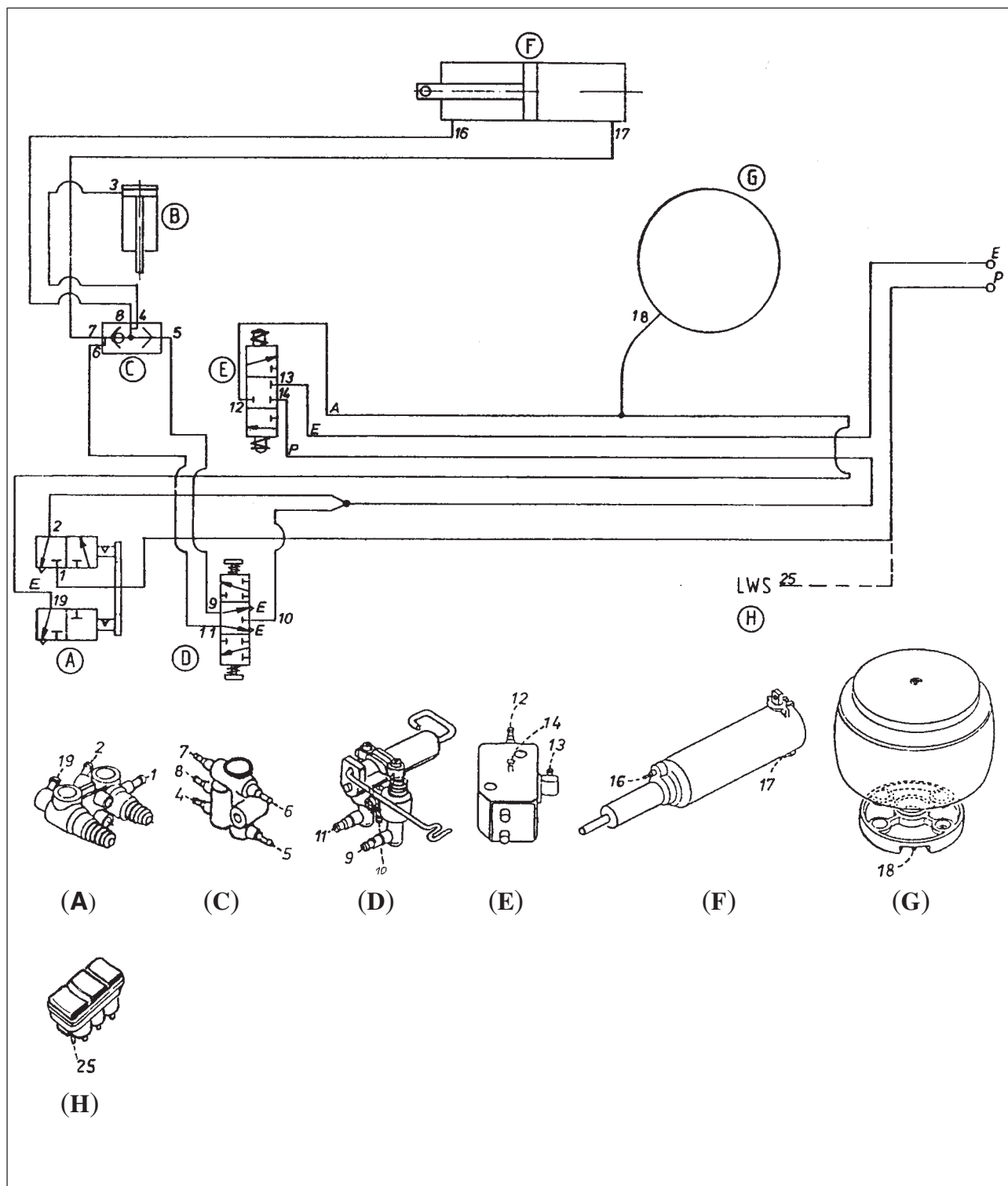
Для стандартной резьбы; указанной ниже в таблице, применяется класс затяжки **III**.

Ceinture de sécurité (7/16"UNF-2B) 30 +5 Nm

Toutes les autres vis doivent être serrées suivant le tableau ci-dessous.

Значения для резьбовых деталей с метрической резьбой по стандарту 01.50.4002		
Диаметр и шаг резьбы болтов и гаек	Класс качества 8,8	Класс качества 10,9
	Класс затяжки III ($\pm 20\%$)	Класс затяжки III ($\pm 20\%$)
6 x 1,00	7,4	10,8
7 x 1,00	12,1	17,8
8 x 1,00	19,2	28,2
8 x 1,25	17,9	26,3
10 x 1,00	39,4	58
10 x 1,25	37,4	55
10 x 1,50	35,4	52
12 x 1,25	67	98
12 x 1,50	64	94
12 x 1,75	61	90
14 x 1,50	105	155
14 x 2,00	98	143
16 x 1,50	161	237
16 x 2,00	151	222
18 x 1,50	235	346
18 x 2,50	210	308
20 x 1,50	328	481
20 x 2,50	296	435
22 x 1,50	444	652
22 x 2,50	406	596

SCHEMA PNEUMATIQUE



- (A) – Abaissement rapide.
 (B) – Vérin de blocage.
 (C) – Cellule “ou”.
 (D) – Valve de réglage en hauteur.
 (E) – Valve de niveau (réglage automatique suivant le poids).
 (F) – Vérin de réglage en hauteur.
 (G) – Coussin d’air.
 (H) – Valves de soutien lombaire.

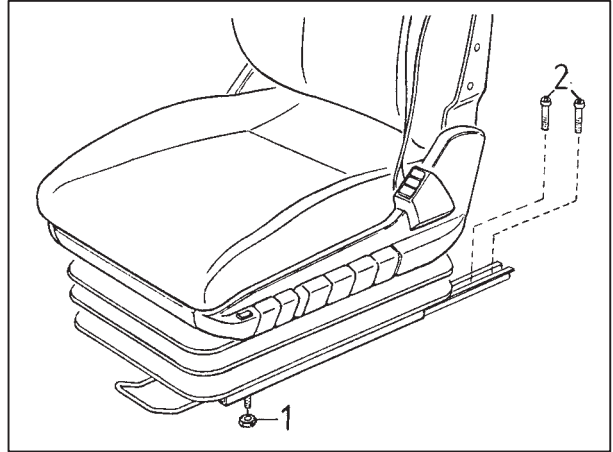
Siège complet (démontage)

Débrancher l'alimentation pneumatique du siège et si nécessaire le branchement électrique.

Ramener le siège en position arrière et démonter les vis (1).

Ramener le siège en position avant et démonter les 4 vis (2).

Au montage, serrer au couple.

**Coussin d'assise/guides**

Rabattre le dossier et débrancher l'alimentation électrique (2)* avant de démonter le coussin.

Démontage du coussin d'assise avec réglage d'avance et de recul du coussin d'assise sur le côté

Actionner le levier (1) et ramener le coussin en position avant.

Pousser le levier (3) dans le sens de la flèche, tirer le coussin vers l'avant et le retirer vers le haut.

Démontage du coussin d'assise avec réglage d'avance et de recul du coussin d'assise à l'avant

Soulever le levier (4) et ramener le coussin en position avant.

Soulever le levier (4) à l'aide d'un tournevis, continuer à ramener le coussin vers l'avant et le retirer vers le haut.

Démontage du coussin d'assise sans réglage d'avance et de recul de l'assise

Pousser le levier (5) dans le sens de la flèche.

Ramener le coussin vers l'avant et le retirer vers le haut.

Démontage du coussin d'assise sans réglage d'avance et de recul

Soulever le levier (6) à l'aide d'un tournevis, ramener le coussin vers l'avant et le retirer vers le haut.

Montage du coussin d'assise

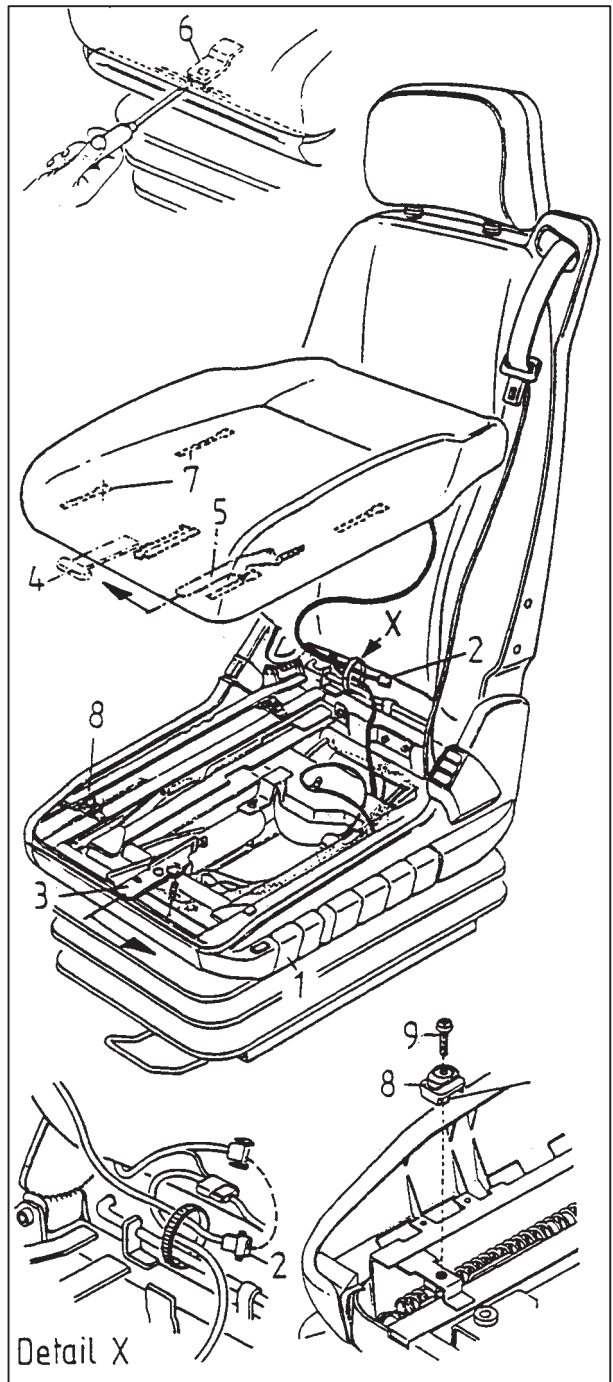
Tout en actionnant les boutons (1) et (4), (siège avec réglage d'avance et de recul), ou en tirant le levier (5) dans le sens de la flèche, (siège sans réglage d'avance et de recul), positionner le coussin sur les 4 guides (8) et faire coulisser l'assise vers l'arrière. Rebrancher le connecteur (2)*.

Echange des guides d'assise

Démonter le coussin d'assise.

Démonter les vis (9) et retirer les guides.

(* suivant version)

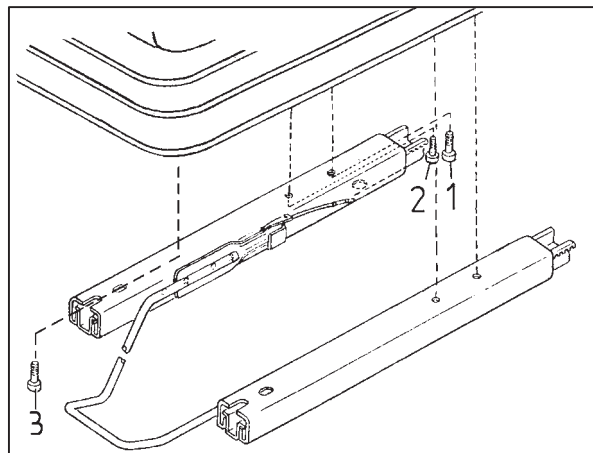


Glissières

Démonter le siège (voir page B1).

Positionner les glissières de telle façon que les vis (1-2) soient accessibles.

Démonter les vis (3) à l'avant et retirer les glissières.

**Soufflet**

Démonter le siège (voir page B1).

Démonter le coussin d'assise (voir page B1).

Démonter les caches arrières, latéraux et avant *.

Démonter les quatre anneaux (1) à l'arrière.

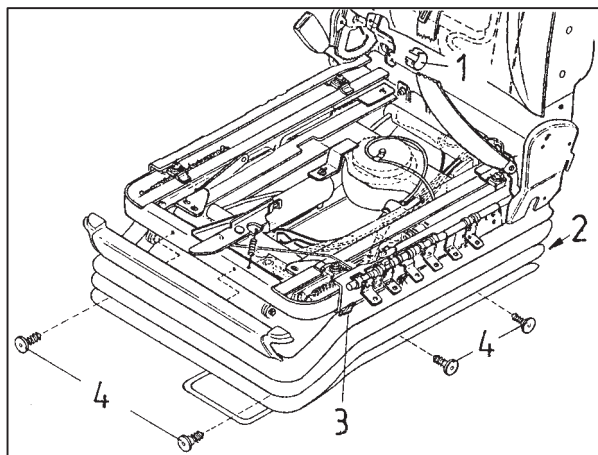
Retirer le soufflet des rondelles (2) à la base de l'enrouleur.

Retirer le soufflet des crochets latéraux (3).

Démonter les rivets plastiques (4).

Démonter l'enrouleur de la ceinture (voir page B5).

Débrancher le support prise d'alimentation.

**Caches latéraux**

Démonter le coussin d'assise (voir page B1).

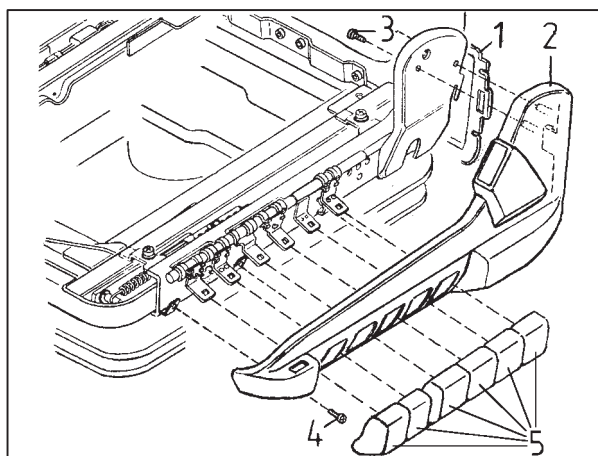
Décrocher ou dévisser le carter arrière (1) des carter (2).

Basculer le dossier en avant et démonter les vis (3) à l'avant, basculer le dossier en arrière et démonter les vis (3) à l'arrière.

Retirer les poignées de réglage (5), (à remplacer à chaque démontage).

Le cas échéant, démonter les commandes d'appui lombaire et l'interrupteur de l'élément chauffant (voir page B3).

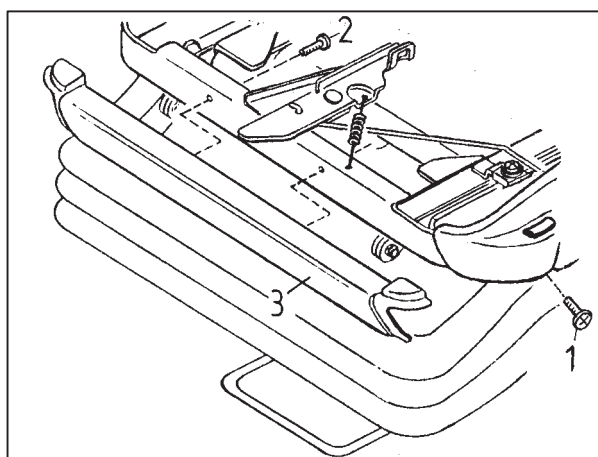
Démonter les vis (4) et retirer le cache.

**Cache avant ***

Démonter le coussin d'assise (voir page B1).

Ramener l'inclinaison de l'assise en position haute.

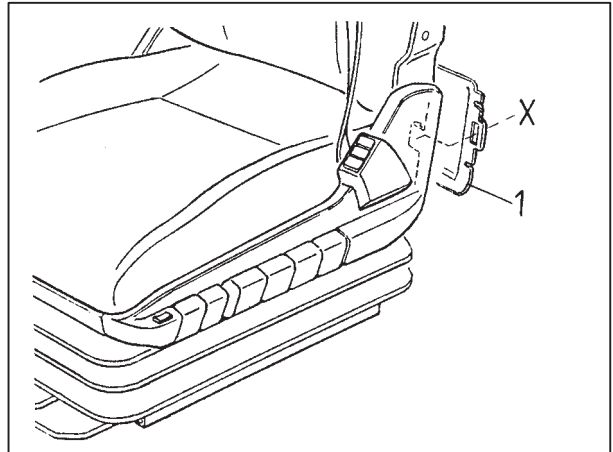
Démonter les deux vis (1) à l'avant, dévisser les deux vis (2) et retirer le cache (3) vers l'avant en décrochant le soufflet.



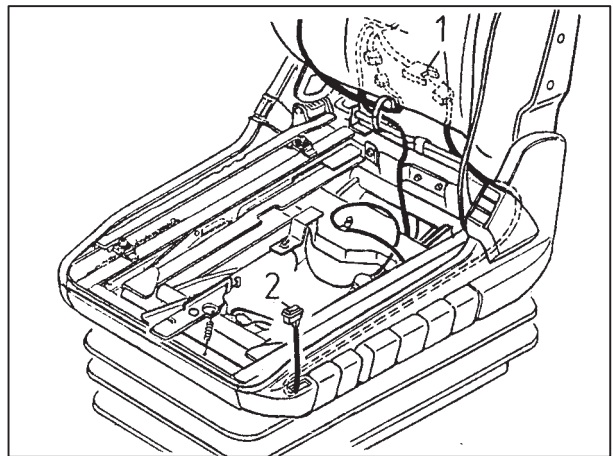
(*) suivant version

Cache arrière de suspension

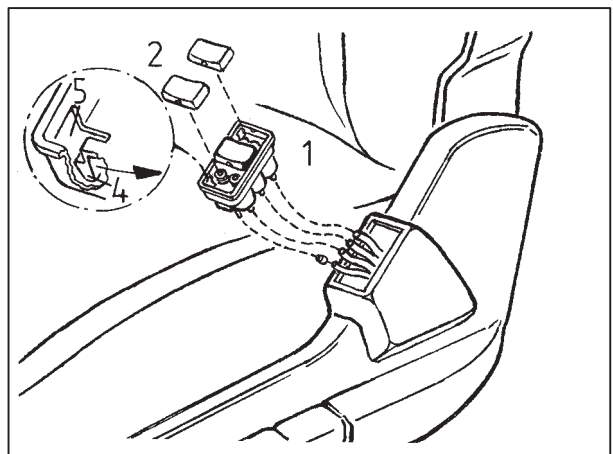
Déclipser le cache arrière (1) dans la zone (X)* ou dévisser les vis cruciformes dans la zone (X)*.

**Interrupteur de chauffage**

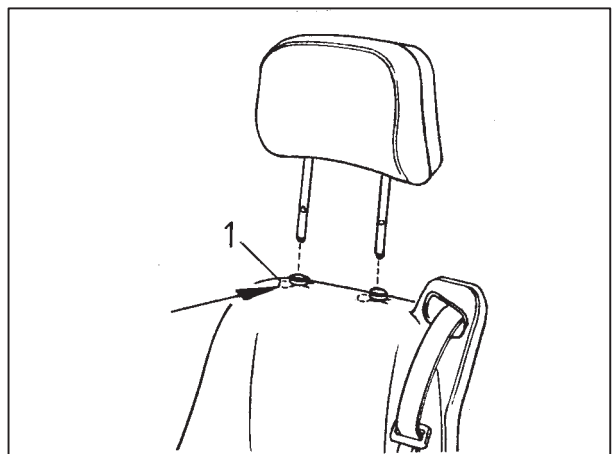
Démonter le coussin d'assise (voir page B1).
Démonter les vis (4) des caches latéraux (voir page B2).
Démonter le cache arrière.
Décrocher le soufflet à l'arrière en haut.
Couper les deux colliers plastiques.
Débrancher le connecteur (1) et retirer l'interrupteur (2) du cache.

**Valve de commande du soutien lombaire**

Démonter le coussin d'assise (voir page B1).
Démonter les deux vis (3) du cache latéral (voir page B2).
Retirer les deux basculeurs (2) à l'aide d'un tournevis.
Décrocher le crochet (4) en introduisant un tournevis dans l'orifice (5).
Repérer et débrancher les tuyaux de la commande.

**Repose-tête**

Tirer le repose-tête vers le haut jusqu'à la butée.
Appuyer le clips suivant la flèche (1) (le clips se trouve sous la garniture).
Retirer complètement le repose-tête (sur les premières version, appuyer le clips des deux côtés).



(*) suivant version

Dossier

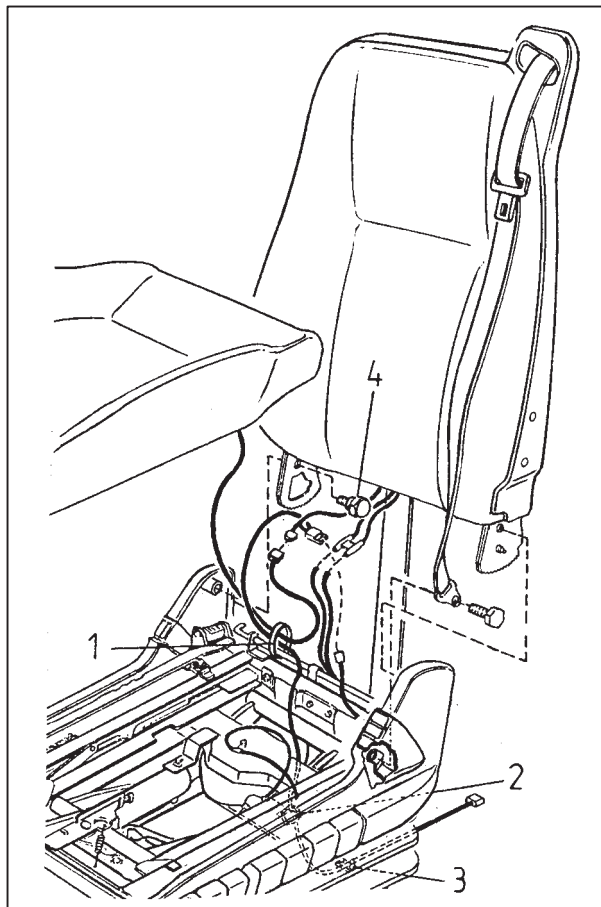
Démonter le coussin d'assise (**voir page B1**).

Démonter le cache arrière du dossier si nécessaire.

Débrancher les soutiens lombaires et l'élément chauffant*.

Démonter les vis (4).

Déboîter le dossier des flasques latéraux à l'aide d'un tournevis.

**Cache arrière de dossier**

Démonter le cache arrière de la suspension (**voir page B3**).

Démonter le repose-tête et les accoudoirs*

Démonter le vis (1) de l'enrouleur de la ceinture (pas nécessaire s'il y a uniquement échange de la housse).

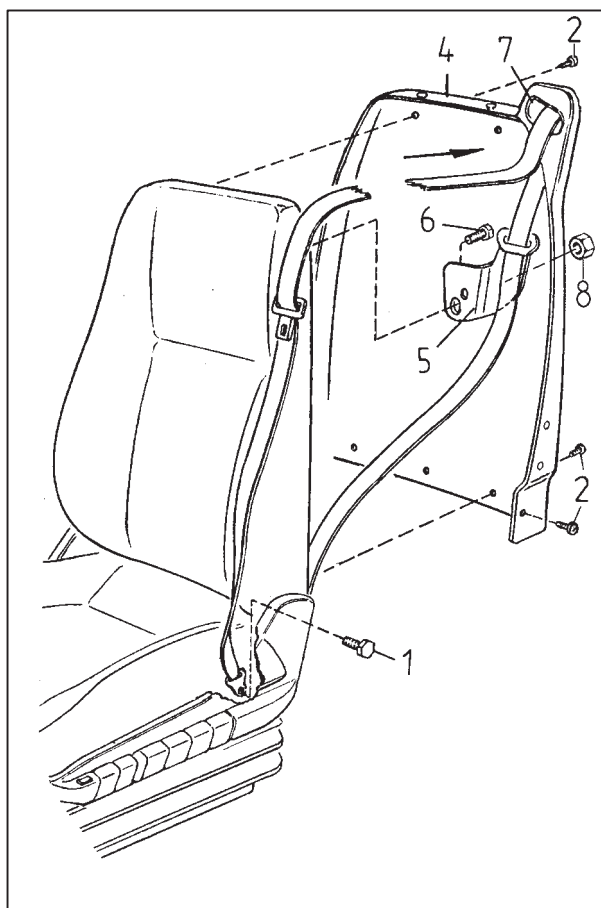
Démonter les vis (2).

Retirer légèrement la ceinture et repousser le cache vers le haut.

Pour l'échange de la ceinture, démonter le boulon (8) du support (5).

Retirer la ceinture avec la boucle par l'orifice (7).

Pour le démontage de la housse, démonter la vis (6) du support (5).



(*) suivant version

Ceinture 3 points

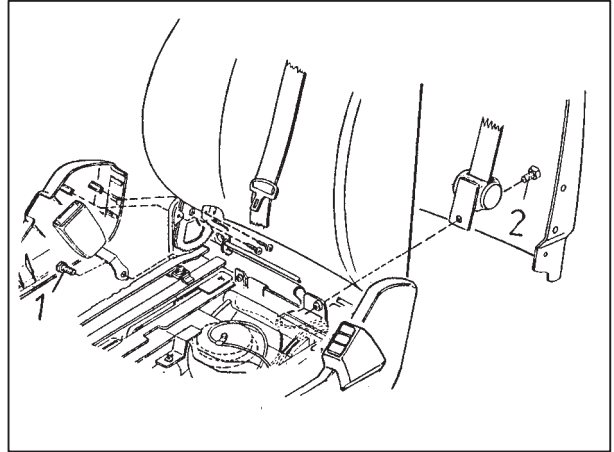
Démonter le cache arrière du dossier (**voir page B4**).

Démonter le cache latéral (**voir page B2**).

Démonter la vis (1) du brin boucle.

Démonter le cache arrière de la suspension (**voir page B3**) et démonter la vis (2) de l'enrouleur (**voir page B4**).

Au montage enduire la vis (2) de Loctite Freinfillet normal (**Loctite 243**).

**Housse d'assise/de dossier****Dossier**

Démonter le cache arrière du dossier (**voir page B4**).

Couper les crochets (1) ou démonter les crochets pour pouvoir décrocher la housse.

Couper les crochets (2) et retirer la housse.

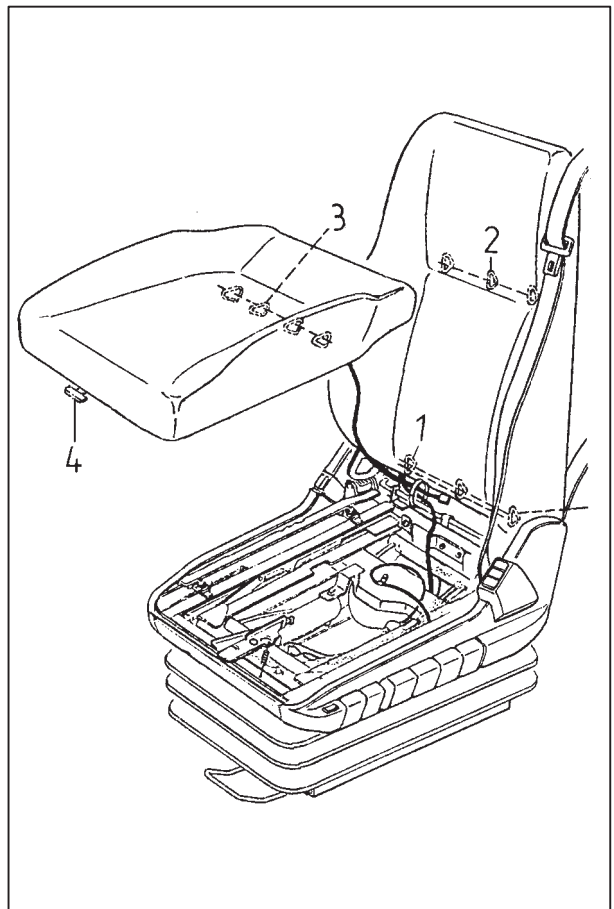
Assise

Démonter le coussin d'assise (**voir page B1**).

Démonter la poignée (4).

Retirer la housse de la rainure tout autour du coussin.

Couper les crochets (3) dans la mousse.

**Coussin d'air de réglage lombaire**

Démonter le cache arrière de la suspension (**voir page B3**).

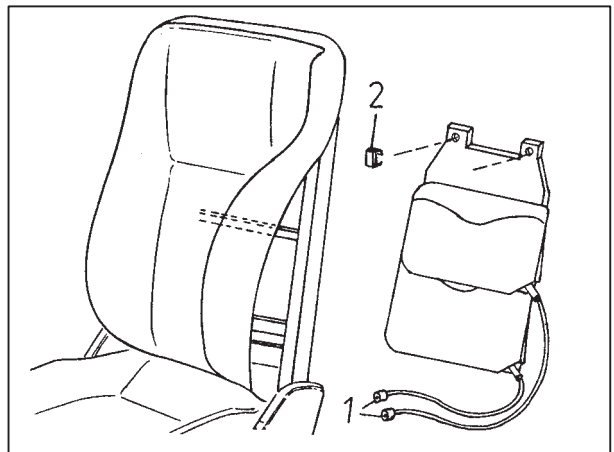
Démonter le cache arrière du dossier (**voir page B4**).

Démonter partiellement la housse de dossier.

Soulever la mousse pour que les coussins soient accessibles.

Débrancher les tuyaux d'alimentation (1).

Déboîter les clips (2).



Crantage de dossier

Démonter le coussin d'assise (**voir page B1**) et le dossier (**voir page B4**).

Décrocher les ressorts (**17**) des pièces (**13**) et (**23**).

Décrocher le ressort (**16**) de la tôle.

Démonter le cache latéral côté commandes (**voir page B2**).

Démonter la patte support ceinture (**1**).

Démonter la vis (**11**) et l'écrou (**18**) en repérant la position des différents éléments du crantage.

NOTA

Crantage (**12**) chromé = pour le côté commande.

Crantage (**19**) jaune = pour le côté opposé à la commande.

Pièce (**13**) couleur nature = gauche.

Pièce (**23**) noire = droite.

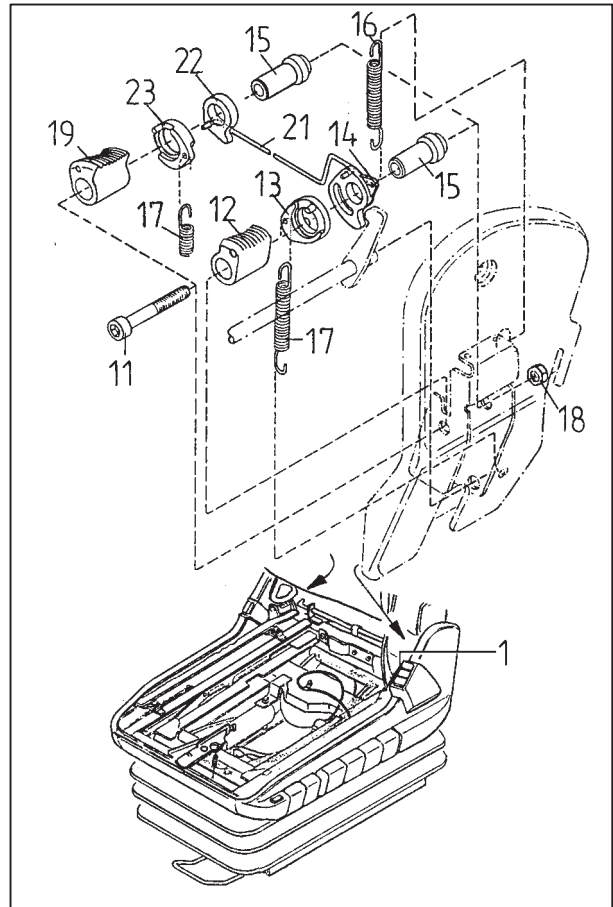
Came (**14**) couleur nature = gauche.

Came (**14**) noire = droite.

Came (**22**) noire = droite.

Came (**22**) couleur nature = gauche.

Pièce (**15**) identique des deux côtés.



Valve de réglage en hauteur

Amener la suspension en position haute et la bloquer avec la cale réf. **FL 2421**. (placer la cale à l'avant entre le cadre supérieur et le croisillon).

Démonter le coussin d'assise (voir page **B1**).

Démonter les rivets plastiques (1) du soufflet et décrocher le soufflet à l'arrière.

Retirer l'axe (3) du basculeur (4) et décrocher la tringle de commande (5).

Démonter la vis (6) de la valve (7) et retirer la valve vers le bas en l'inclinant légèrement vers l'arrière.

Repérer et débrancher les tuyaux (9-10-11) après avoir retiré la bague de serrage.

Vérifications

Actionner le levier vers le haut, le vérin rentre.

Actionner le levier vers le bas, le vérin sort.

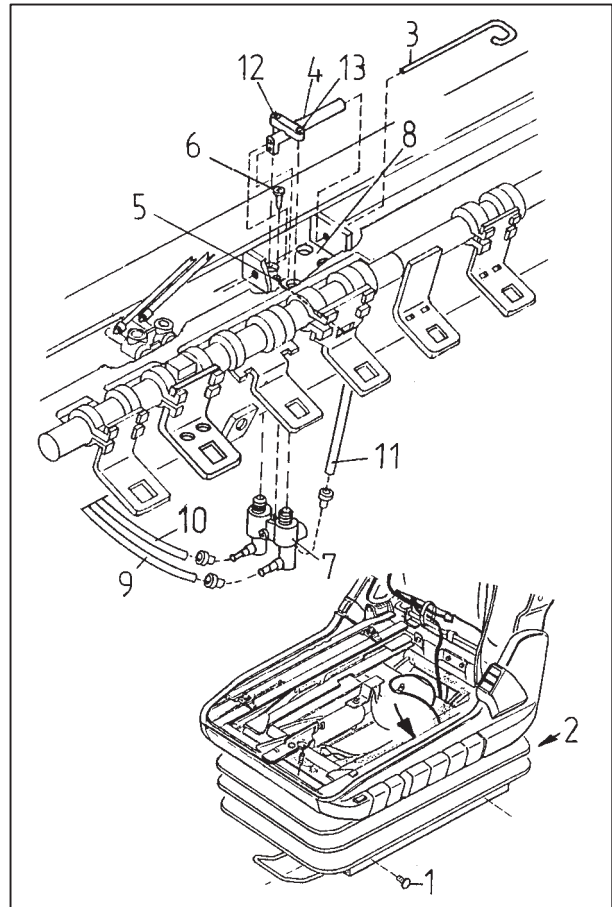
Réglages

Mettre le circuit pneumatique sous pression.

Tirer le levier de commande vers le haut jusqu'à la butée.

Visser la vis (12) jusqu'à ce que le passage d'air se fasse, ensuite visser la vis d'un tour supplémentaire.

Procéder de même pour la vis (13) en appuyant le levier vers le bas.



Valve de verrouillage de la suspension

Démonter le coussin d'assise (voir page **B1**).

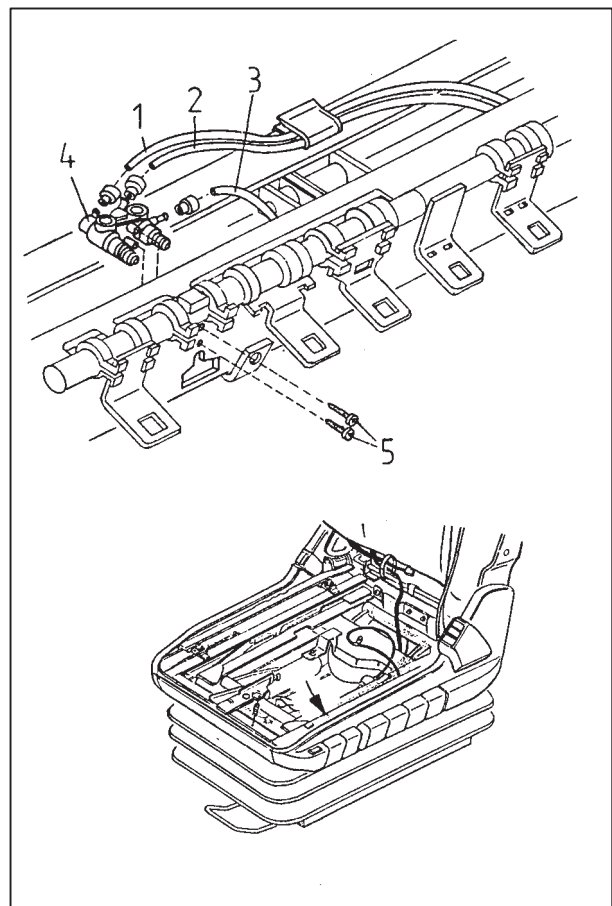
Démonter le levier de verrouillage de la suspension (voir page **B9**).

Repérer les tuyaux avant de les débrancher.

Débrancher les tuyaux (1-2-3) après avoir débloqué les bagues de serrage.

Desserrer les vis (5).

Retirer la valve (4).



Levier de réglage de l'amortisseur

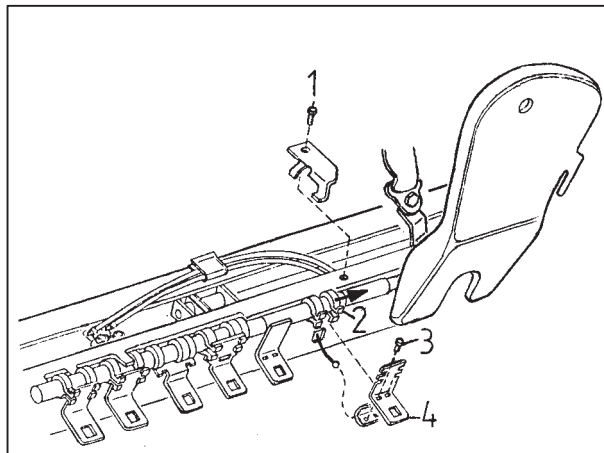
Démonter le coussin d'assise (voir page B1)

Démonter la vis (1) et enlever la tôle.

Faire coulisser la bague (2) dans le sens de la flèche.

Démonter les vis (3) de la fixation du câble et enlever le levier (4).

Graisser la boule du câble lors du remontage.

**Levier de réglage de dossier**

Démonter le levier de réglage de l'amortisseur (voir plus haut).

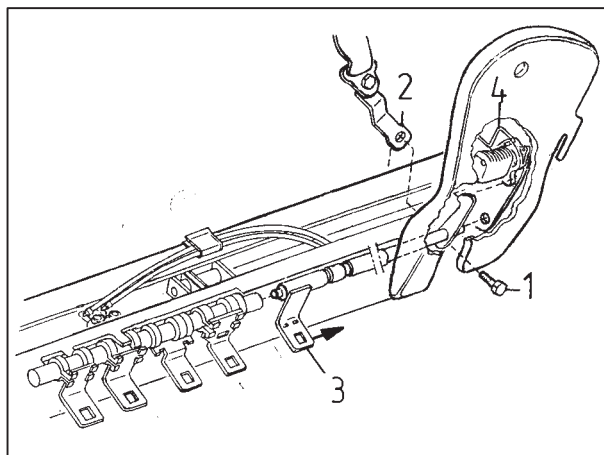
Démonter le dossier (voir page B4).

Démonter le cache côté commandes (voir page B2).

Démonter la vis (1) de la ceinture (2).

Faire coulisser le levier (3) dans le sens de la flèche et le déboîter de son axe.

Décrocher le ressort de rappel, pousser la tige (4) vers le module de blocage de dossier de façon à ce que la crémaillère bascule vers le côté et retirer le levier de son logement.

**Levier de réglage en hauteur**

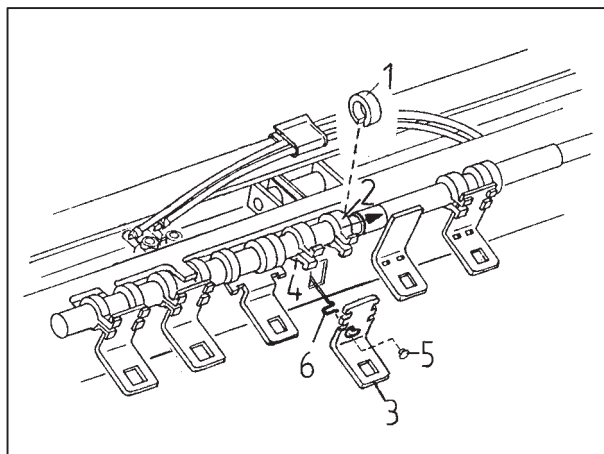
Retirer le bouton de commande.

Retirer l'entretoise (1).

Faire coulisser la bague (2) dans le sens de la flèche.

Retirer le levier (3) de la bague (4).

Retirer le bouchon (5) et décrocher le levier (6).

**Levier de réglage de l'inclinaison**

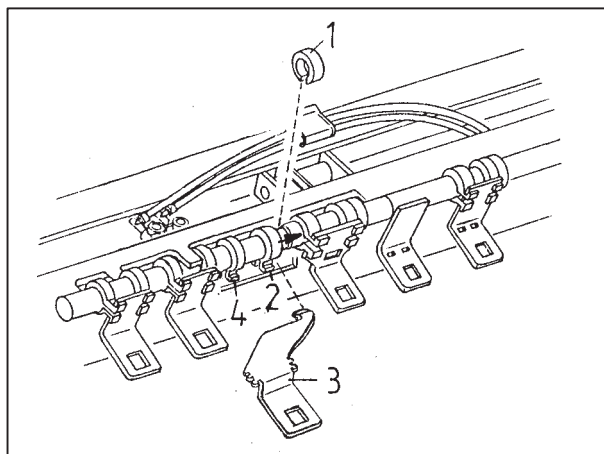
Retirer le cache latéral (voir page B2).

Retirer l'entretoise (1).

Faire coulisser la bague (2) dans le sens de la flèche.

Décrocher le ressort de rappel.

Retirer le levier (3) de la bague (4).



Levier de verrouillage de la suspension

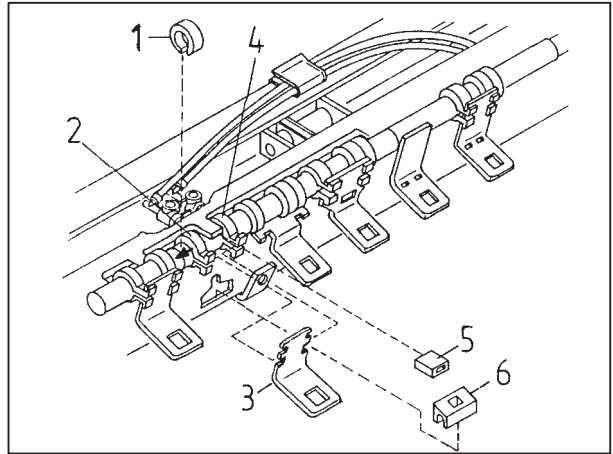
Démonter le coussin d'assise (voir page B1).

Retirer l'entretoise (1).

Faire coulisser la bague (2) dans le sens de la flèche.

Retirer le levier (3) de la bague (4).

Echanger la butée (5) et la pièce de blocage (6)*.

**Levier de réglage d'avance et de recul du coussin d'assise**

Démonter le coussin d'assise (voir page B1).

Démonter le bouton.

Retirer l'entretoise (1).

Faire coulisser la bague (2) du levier (3) dans le sens de la flèche.

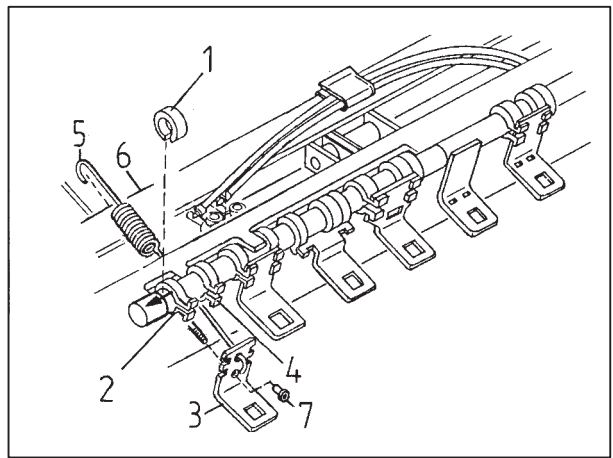
Retirer le levier (3) de la bague (4).

Décrocher le ressort (5) du cadre d'assise (6).

Démonter la vis (7) de la tige.

Retirer le levier (3) du cadre d'assise et décrocher le ressort (5).

Lors du remontage, régler la vis (7) de façon à assurer un bon enclenchement du levier de blocage sur l'assise.

**Mécanisme de réglage en inclinaison**

Démonter le soufflet à l'avant du siège (voir page B2).

Ramener le réglage en inclinaison en position haute et bloquer la position à l'aide de la cale FL 2421 (voir page B7).

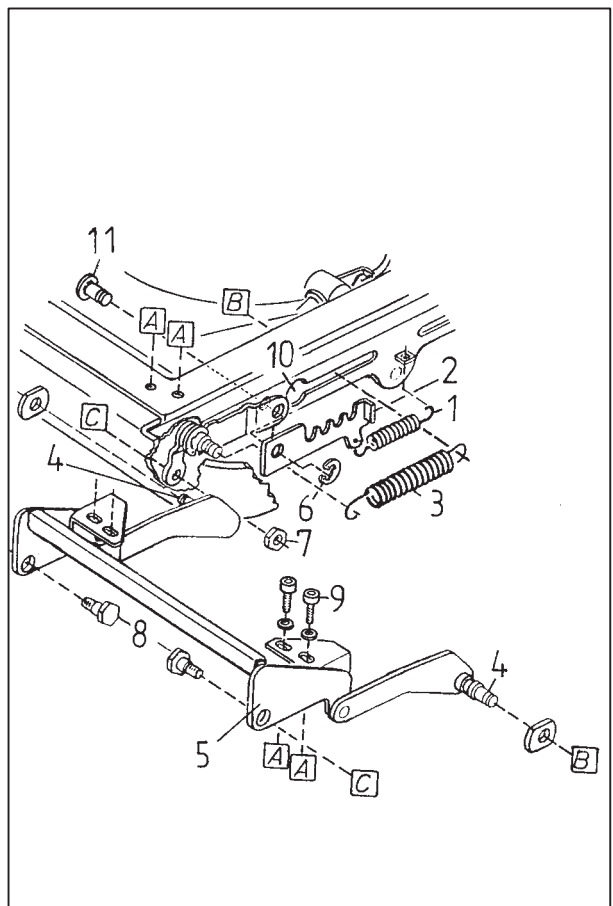
Décrocher les ressorts (1) et (3) à gauche et à droite.

Démonter les clips (6) et retirer la crémaillère (2).

Démonter les écrous (7) et les vis (8).

Démonter les quatre vis (9), faire coulisser le mécanisme d'inclinaison de façon à pouvoir le retirer de l'ouverture (10).

Retirer l'ensemble mécanisme d'inclinaison (4) du côté opposé.

**Crémaillère**

Démonter le coussin d'assise (voir page B1).

Bloquer la suspension en position haute à l'aide de la cale FL 2421 (voir page B7).

Démonter le soufflet à la base à l'avant et côté commande.

Bloquer l'inclinaison du siège en position haute maximale.

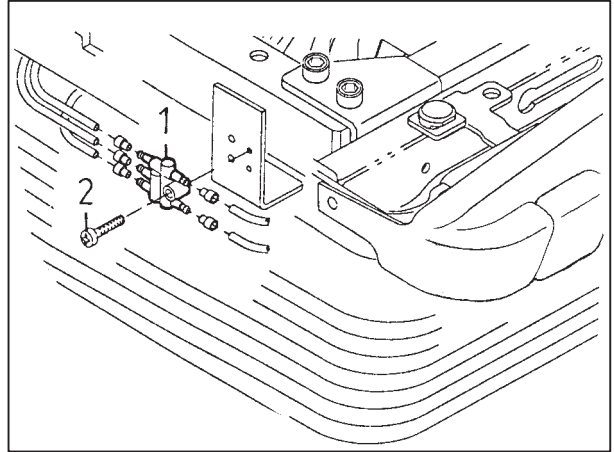
Décrocher les ressorts (1) et démonter les clips (6.)

Démonter l'axe épaulé (11).

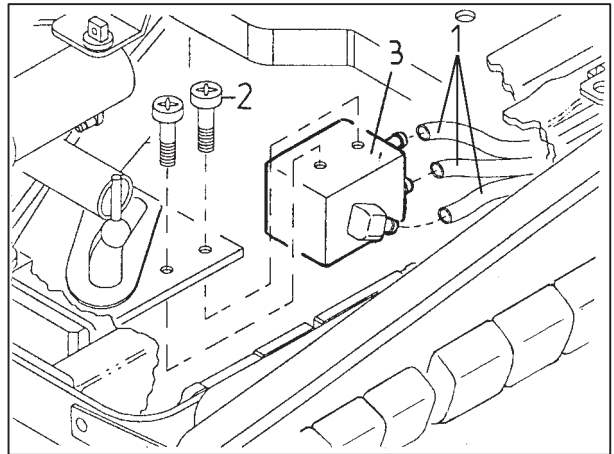
(* suivant version)

Cellule "ou"

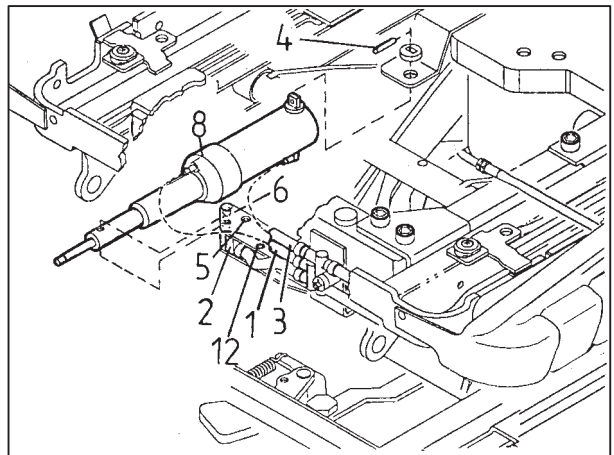
Démonter le coussin d'assise (voir page B1).
 Démonter le cache avant (voir page B2).
 Régler l'inclinaison en position haute maximale.
 Démonter le soufflet du cadre d'assise.
 Démonter la vis (2).
 Repérer et débrancher les cinq tuyaux de la cellule "ou" (1).

**Valve de niveau (réglage suivant le poids)**

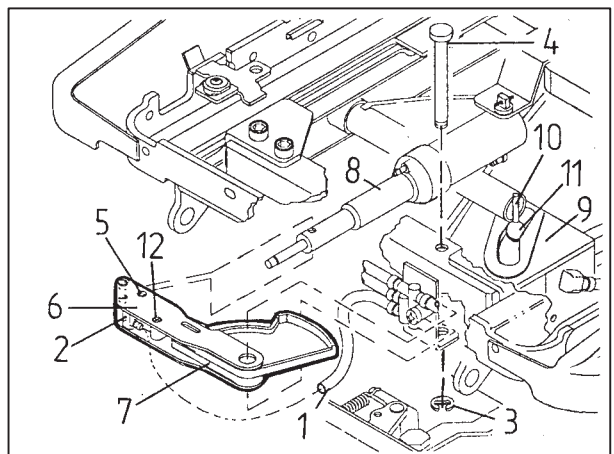
Démonter le coussin d'assise (voir page B1).
 Démonter les deux vis (2).
 Repérer et débrancher les trois tuyaux (1).
 Retirer la valve (3).

**Vérin de réglage en hauteur**

Démonter le coussin d'assise (voir page B1).
 Démonter le cache avant (voir page B2) et décrocher le soufflet.
 Ramener la suspension en position haute et la bloquer à l'aide de la cale FL 2421 (voir page B7).
 Débrancher les tuyaux (1) et (3) du vérin (8).
 Démonter la goupille (4).
 Desserrer les vis (5-12), écarter les pattes (6) et retirer le vérin (8).
 Lors du remontage, ne serrer les vis (5-12) que légèrement.
 Actionner le levier de réglage en hauteur et vérifier que le vérin de blocage (2) coulisse librement, sinon, desserrer les vis (5) ou (12).

**Module de came de réglage en hauteur**

Démonter le coussin d'assise (voir page B1).
 Démonter le cache avant (voir page B2) et décrocher le soufflet.
 Ramener la suspension en position haute et la bloquer à l'aide de la cale FL 2421 (voir page B7).
 Débrancher le tuyau (1) du vérin de blocage (2).
 Démonter le clips (3) et l'axe (4).
 Démonter les vis (5-12), écarter les pattes (6) et retirer le module.
 Veiller à ne pas faire glisser la tôle (9) de la tige (10).
 Lors du remontage, ne serrer les vis (5-12) que légèrement.
 Actionner le levier de réglage en hauteur et vérifier si le vérin de blocage (2) coulisse librement, sinon, desserrer les vis (5) ou (12).



Amortisseur vertical

Faire coulisser le siège en position avant et démonter le coussin d'assise (voir page B1).

Démonter le clips (1) (suspension en position basse). Bloquer la suspension en position haute à l'aide de la cale FL 2421 (voir page B7).

Décrocher le câble (2) du levier (3) (suspension en position haute).

Démonter le clips (4).

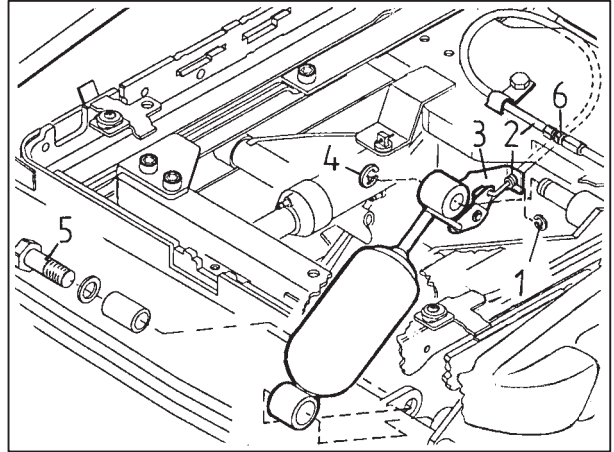
Démonter le soufflet à la base à l'avant et démonter le clips ou la vis (5)*.

Remarques

Avant remise en place du coussin d'assise, desserrer le contre-écrou (6).

Régler la longueur du câble (2) de façon à couvrir la totalité de la course de réglage.

Resserrer le contre-écrou (6).

**Remplacement du câble de réglage de l'amortisseur**

Démonter le coussin d'assise (voir page B1).

Démonter le clips (1) (suspension en position basse), (voir plus haut).

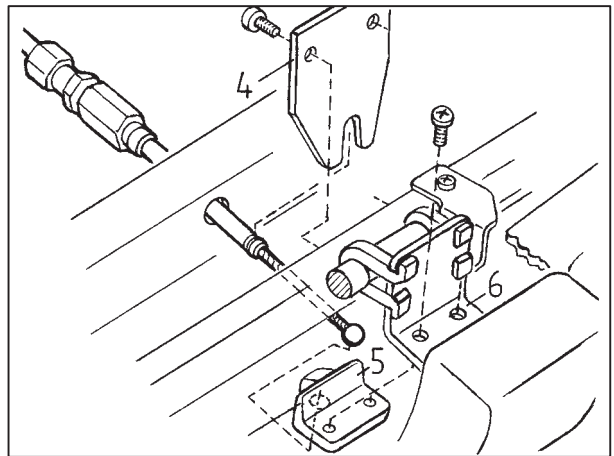
Décrocher le câble (2) du levier (3) (suspension en position haute), (voir plus haut).

Démonter la tôle (4).

Démonter le support (5) du levier (6) et retirer le câble du support.

Avant remontage, graisser la boule du câble.

Avant remontage du coussin d'assise, régler la longueur du câble (voir plus haut).

**Coussin d'air**

Démonter le siège complet (voir page B1).

Démonter le coussin d'assise (voir page B1).

Couper le collier (1).

Débrancher le tuyau (2) du Té (3).

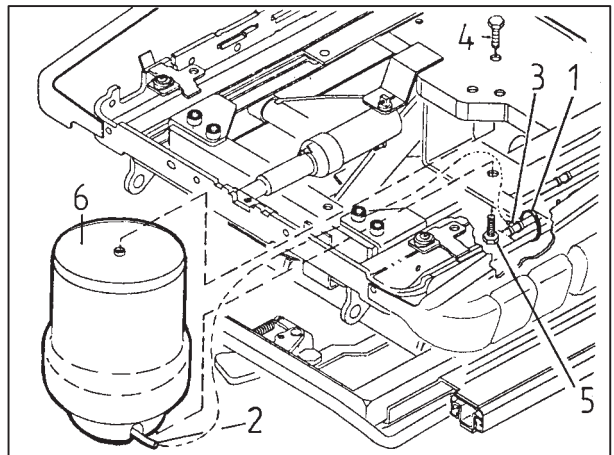
Démonter les vis (4) et (5).

Retirer le coussin d'air (6) avec le tuyau (2).

Remarques

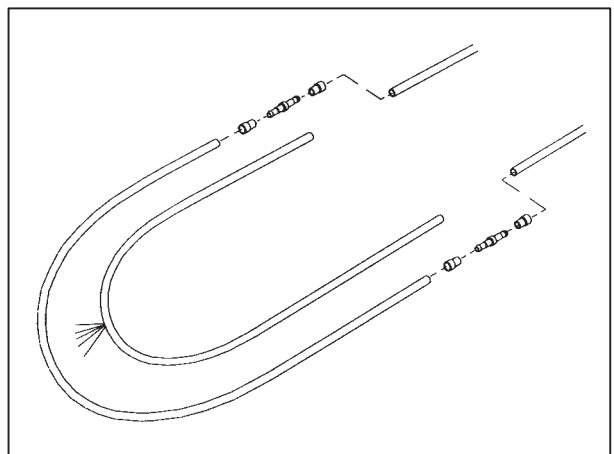
Ne pas vriller le coussin d'air lors du remontage.

Mettre la suspension sous pression avant de resserrer la vis (4).

**Kit faisceau pneumatique**

Remplacer les éléments défectueux (tuyaux et raccords).

Repérer la position exacte des tuyaux et raccords en tenant compte des mouvements des différentes pièces de la suspension.



(*) suivant version

CALE DE MAINTIEN FL 2421

